

# 2

# ANEXO

## El Urbanismo en Pedanías





## Contenido

<b>0. Introducción</b> .....	4
<b>1. Santa María de Nieva</b> .....	6
<b>Contexto geográfico y poblacional</b> .....	6
<b>Morfología urbana</b> .....	7
<b>Edificaciones y su estado</b> .....	7
<b>Condiciones de accesibilidad</b> .....	8
<b>Estado de las carreteras</b> .....	9
<b>Transporte público</b> .....	9
<b>Dotación de equipamientos e infraestructuras</b> .....	10
<b>Otros</b> .....	12
<b>2. Overa (Los Menas y El Pilar)</b> .....	14
<b>Contexto geográfico y poblacional</b> .....	14
<b>Morfología urbana</b> .....	14
<b>Edificaciones y su estado</b> .....	14
<b>Condiciones de accesibilidad</b> .....	16
<b>Estado de las carreteras</b> .....	17
<b>Transporte público</b> .....	19
<b>Dotación de equipamientos e infraestructuras</b> .....	21
<b>Otros</b> .....	22
<b>3. El Saltador</b> .....	25
<b>Contexto geográfico y poblacional</b> .....	25
<b>Morfología urbana</b> .....	25
<b>Condiciones de accesibilidad</b> .....	26
<b>Estado de las carreteras</b> .....	27
<b>Transporte público</b> .....	28
<b>Dotación de equipamientos e infraestructuras</b> .....	29
<b>Otros</b> .....	29
<b>4. Úrcal</b> .....	30
<b>Contexto geográfico y poblacional</b> .....	30
<b>Morfología urbana</b> .....	31
<b>Condiciones de accesibilidad</b> .....	32
<b>Estado de las carreteras</b> .....	33
<b>Transporte público</b> .....	35



<b>Dotación de equipamientos e infraestructuras</b> .....	36
<b>Otros</b> .....	36
<b>5. San Francisco</b> .....	41
<b>Contexto geográfico y poblacional</b> .....	41
<b>Morfología urbana</b> .....	41
<b>Condiciones de accesibilidad</b> .....	44
<b>Estado de las carreteras</b> .....	45
<b>Transporte público</b> .....	46
<b>Dotación de equipamientos e infraestructuras</b> .....	46





## 0. Introducción

Las pedanías y núcleos de población de Huércal-Overa tienen gran importancia en el contexto general y particular del municipio, puesto que poseen un alto componente identitario que queda reflejado en calles, edificaciones, comercios e incluso estructura poblacional.

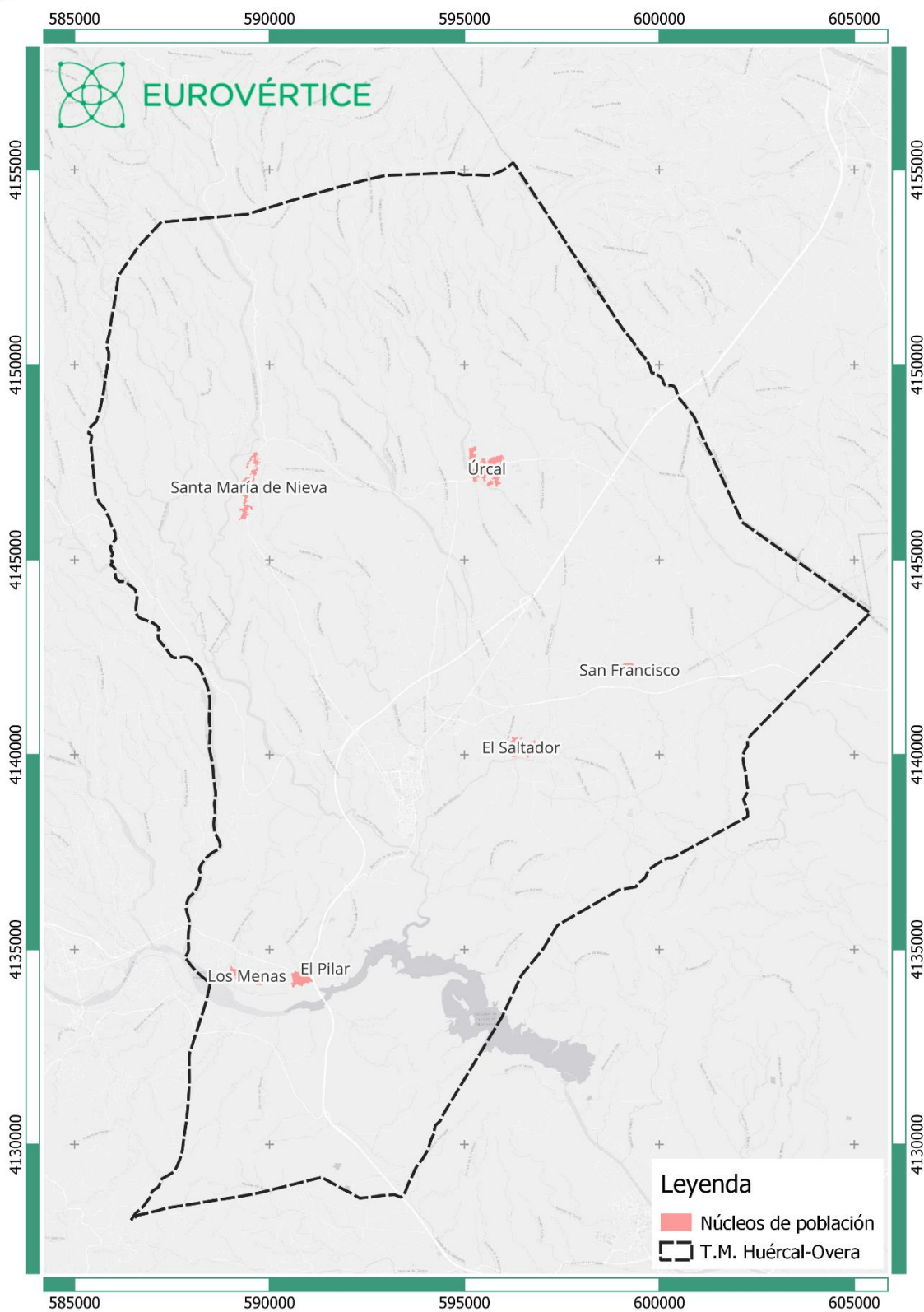
Llevar a cabo las correspondientes actuaciones urbanísticas, favorecerá que los miembros de estas comunidades se mantengan arraigados en estos enclaves territoriales, propiciando que no desaparezcan como tristemente está ocurriendo en muchos otros territorios de la llamada España vaciada.

Para ello, un correcto mantenimiento de toda la infraestructura urbana, así como la puesta en práctica de nuevas actuaciones urbanísticas que respondan a las necesidades del momento, se hacen imprescindibles para que estas poblaciones continúen manteniéndose en el tiempo y favoreciendo la ocupación sostenible de estos enclaves de población.

Para la realización de este estudio se han visitado un total de cinco pedanías:

- Santa María de Nieva
- Overa (Los Menas y El Pilar)
- El Saltador
- Úrcal
- San Francisco.





Mapa 1. Localización de los núcleos de población. Fuente: IGN. Elaboración propia

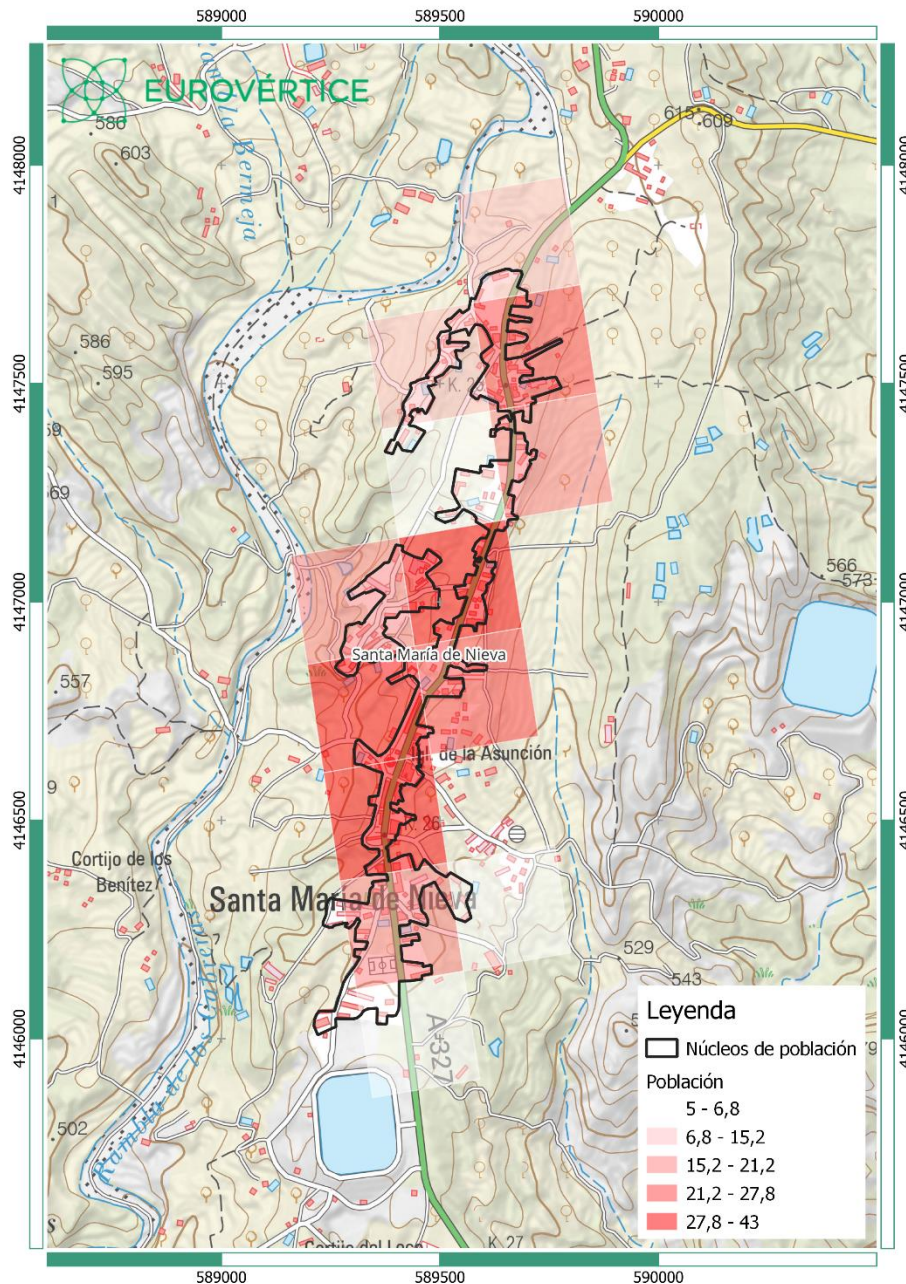




# 1. Santa María de Nieva

## Contexto geográfico y poblacional

Localizado al noroeste del término municipal, su núcleo de población tiene una superficie de más de 21'33 ha., y un total de 248 habitantes, siendo su densidad de población de 11,6 hab/ha.



Mapa 2. Distribución de la población en Santa María de Nieva. Fuente: IGN e Instituto de Estadística y Cartografía de Andalucía. Elaboración propia



### **Morfología urbana**

Tal y como puede apreciarse en el mapa, Santa María de Nieva tiene una morfología lineal, cuyo eje se corresponde con la carretera A-327, a cuyos lados se establecen las diferentes edificaciones en un tramo de 1.750 m.



*Imagen 1. Disposición de las edificaciones a los lados del eje de la carretera. Elaboración propia*

### **Edificaciones y su estado**

Las edificaciones que se pueden encontrar en la villa son de carácter tradicional y de una o dos alturas principalmente. Se nota un estado de abandono en muchas de ellas, pero también se percibe cómo existen casos en los que se da una restauración de las mismas que son ocupadas por población local o por inmigrantes europeos.

En la imagen 2 se aprecia cómo conviven espacios degradados con otros que están rehabilitados o reconstruidos.



*Imagen 2. Viviendas nuevas y derruidas. Elaboración propia*



*Mapa 3. Localización de viviendas fotografiados. Elaboración propia*

### **Condiciones de accesibilidad**

Es denominador común en todo el núcleo de población la presencia de aceras estrechas que son insuficientes en la mayoría de los casos para que pueda circular sin dificultad una silla de ruedas o un carrito de bebé.

En determinadas ocasiones, la propia infraestructura urbana afecta a la facilidad de tránsito.





*Imagen 3. Contenedor obstaculizando el paso. Elaboración propia*



Esri Community Maps Contributors, Instituto Geográfico Nacio... Powered by Esri

*Mapa 4. Localización del contenedor fotografiado. Elaboración propia*

### **Estado de las carreteras**

Como puede apreciarse en las distintas imágenes, las carreteras de la villa se encuentran en buen estado.

### **Transporte público**

Hay una parada de autobús en la entrada de Santa María de Nieva, junto al Centro de Mayores.



*Imagen 4. Parada de autobús. Elaboración propia*



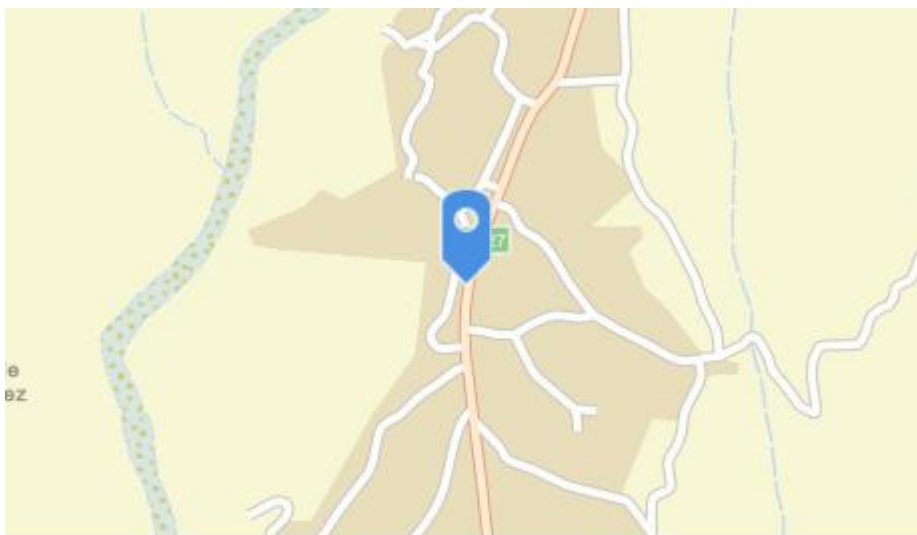
*Mapa 5. Localización de la parada de autobús. Elaboración propia*

### **Dotación de equipamientos e infraestructuras**

Santa María de Nieva cuenta con diverso equipamiento e infraestructuras como puede ser el centro de mayores mencionado anteriormente, una farmacia y un centro de salud.



*Imagen 5. Centro de salud. Elaboración propia*



Esri Community Maps Contributors, Instituto Geográfico Nacio... Powered by Esri

*Mapa 6. Localización del centro de salud. Elaboración propia*

Además, existe una buena dotación de contenedores de todos los tipos en distintas ubicaciones, incluidos contenedores para ropa en las inmediaciones de la Iglesia.





*Imagen 6. Contenedores. Elaboración propia*



*Mapa 7. Localización de algunos de los contenedores. Elaboración propia*

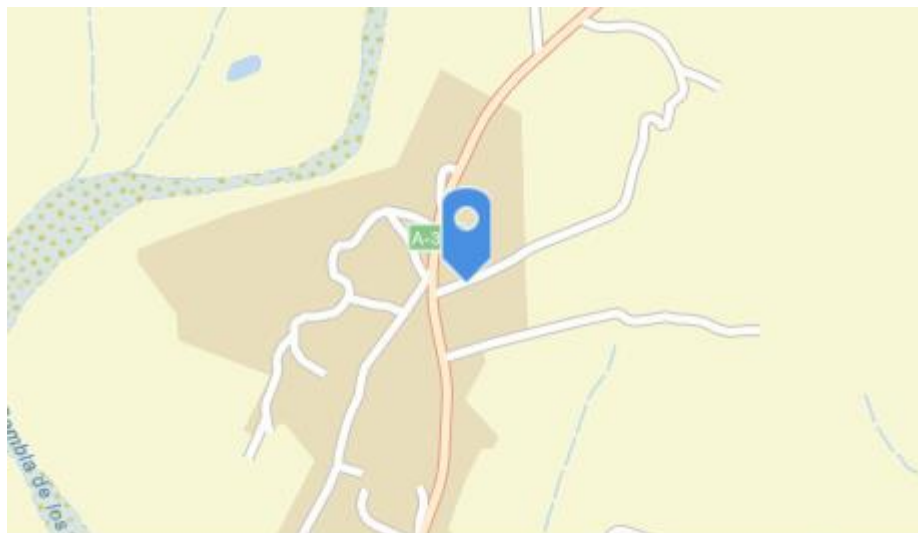
### **Otros**

Es de destacar la presencia de explotaciones ganaderas cercanas al núcleo urbano.





*Imagen 7. Explotación ganadera. Elaboración propia*



Esri Community Maps Contributors, Instituto Geográfico Nacio... Powered by Esri

*Mapa 8. Localización de la explotación ganadera. Elaboración propia*

Por otro lado, no hay alumbrado público con luces LED.

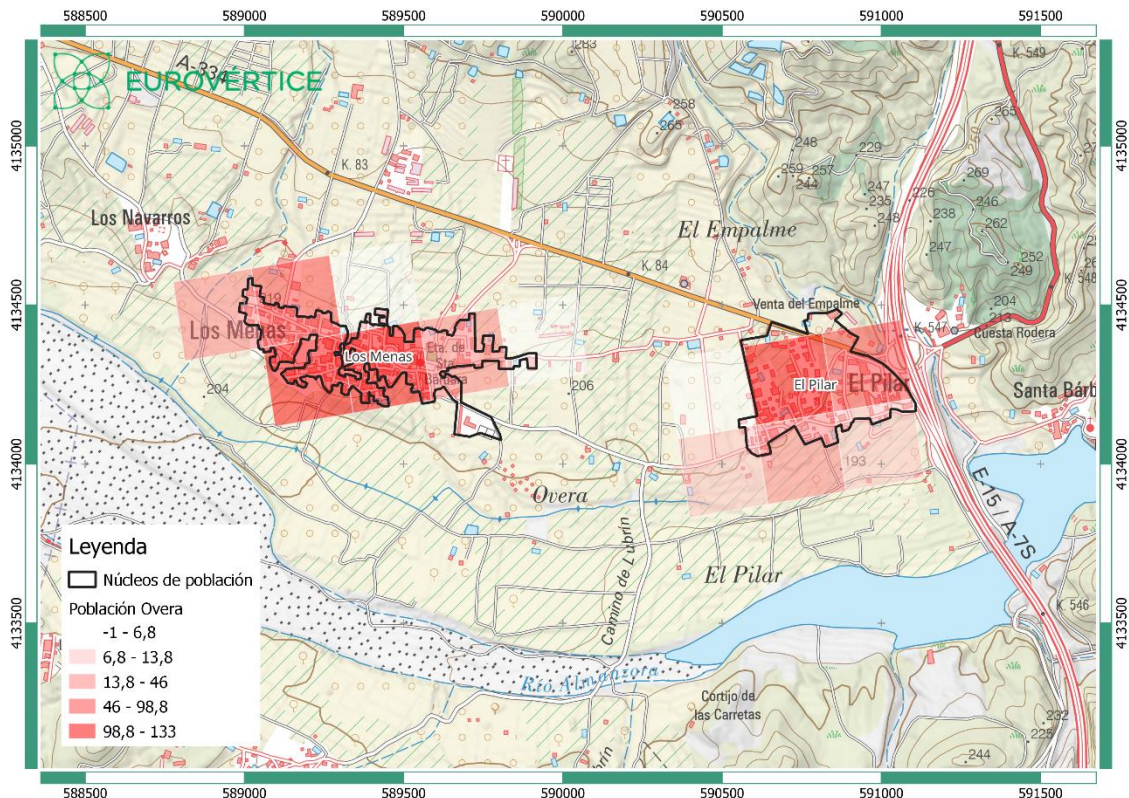




## 2. Overa (Los Menas y El Pilar)

### Contexto geográfico y poblacional

Compuesto por dos núcleos (Los Menas y El Pilar), se encuentra situado al suroeste del núcleo de Huércal-Overa, tiene una superficie de más de 29,7 ha., y un total de 607 habitantes, siendo su densidad de población de 20,4 hab/ha.



Mapa 9. Distribución de la población en Overa. Fuente: IGN e Instituto de Estadística y Cartografía de Andalucía. Elaboración propia

### Morfología urbana

Se trata de una morfología irregular en la que es difícil separar calles principales y secundarias. En ambos casos hay un predominio de los espacios reservados a los vehículos.

### Edificaciones y su estado

Tanto en Los Menas, como en El Pilar se produce la presencia de vivienda tradicional mezclada con edificaciones recuperadas. Las viviendas antiguas en muchos casos están en estado de ruina.





Imagen 8. Vivienda tradicional en estado de ruina junto a vivienda recuperada. Elaboración propia



Mapa 10. Localización viviendas. Elaboración propia

También es de destacar la presencia de una notable cantidad de solares.





*Imagen 9. Solar. Elaboración propia*



*Mapa 11. Localización solar. Elaboración propia*

### **Condiciones de accesibilidad**

Predominio de calles pensadas para el vehículo en detrimento del peatón. Escasez de aceras y mal estado en muchos de los tramos donde la accesibilidad es muy mala.





*Imagen 10. Escasez de aceras. Elaboración propia*



*Mapa 12. Localización tramo sin aceras. Elaboración propia*

### **Estado de las carreteras**

No hay un estado de las carreteras excesivamente bueno, con cantidad de parches en diversas zonas de la villa.



*Imagen 11. Estado de las carreteras. Elaboración propia*



*Mapa 13. Localización de parche en carretera. Elaboración propia*



### Transporte público

Existe parada de autobús, tanto en Los Menas, como en El Pilar.



*Imagen 12. Parada de autobús Los Menas. Elaboración propia*



*Mapa 14. Localización de la parada de autobús de Los Menas. Elaboración propia*



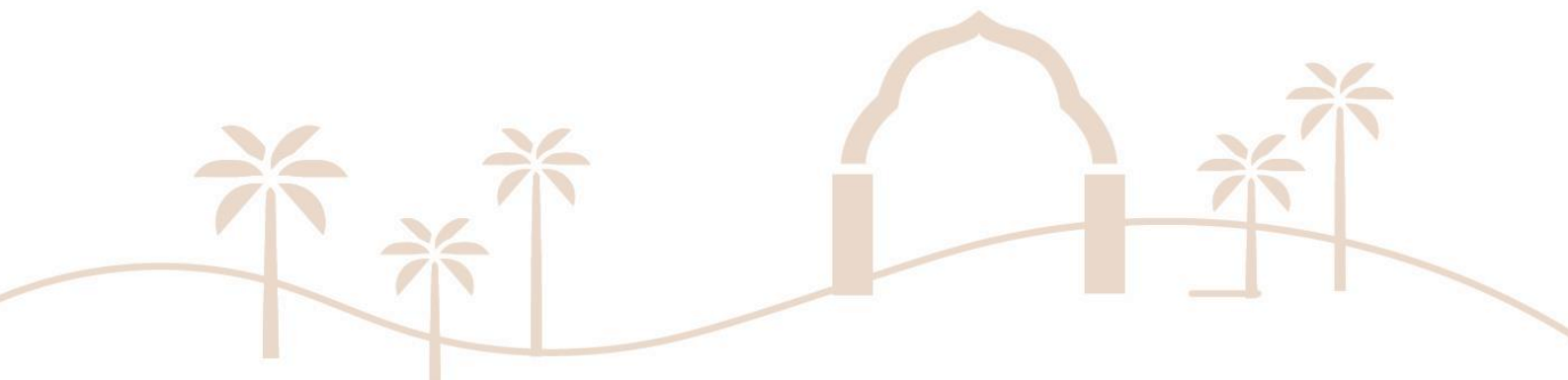


*Imagen 13. Parada de autobús El Pilar. Elaboración propia*



Esri Community Maps Contributors, Instituto Geográfico Nacio... Powered by Esri

*Mapa 15. Localización de la parada de autobús de El Pilar. Elaboración propia*







### Dotación de equipamientos e infraestructuras

Se puede encontrar en este enclave un centro de mayores, salón social, centro de salud y farmacia.



*Imagen 14. Centro social. Elaboración propia*



*Mapa 16. Localización centro social. Elaboración propia*



*Imagen 15. Centro de salud. Elaboración propia*



*Mapa 17. Localización centro de salud. Elaboración propia*

## Otros

Pese a existir plazas y zonas recreativas para niños, existe una falta importante de sombras que pueden ocasionar problemas para la salud y la propia usabilidad de la infraestructura.



*Imagen 16. Parque infantil. Elaboración propia*



*Mapa 18. Localización parque infantil. Elaboración propia*

Por otra parte, es de destacar la presencia de un volumen importante de contenedores de reciclaje y de residuos orgánicos.

No hay instalación de luces LED.





*Imagen 17. Contenedores. Elaboración propia*



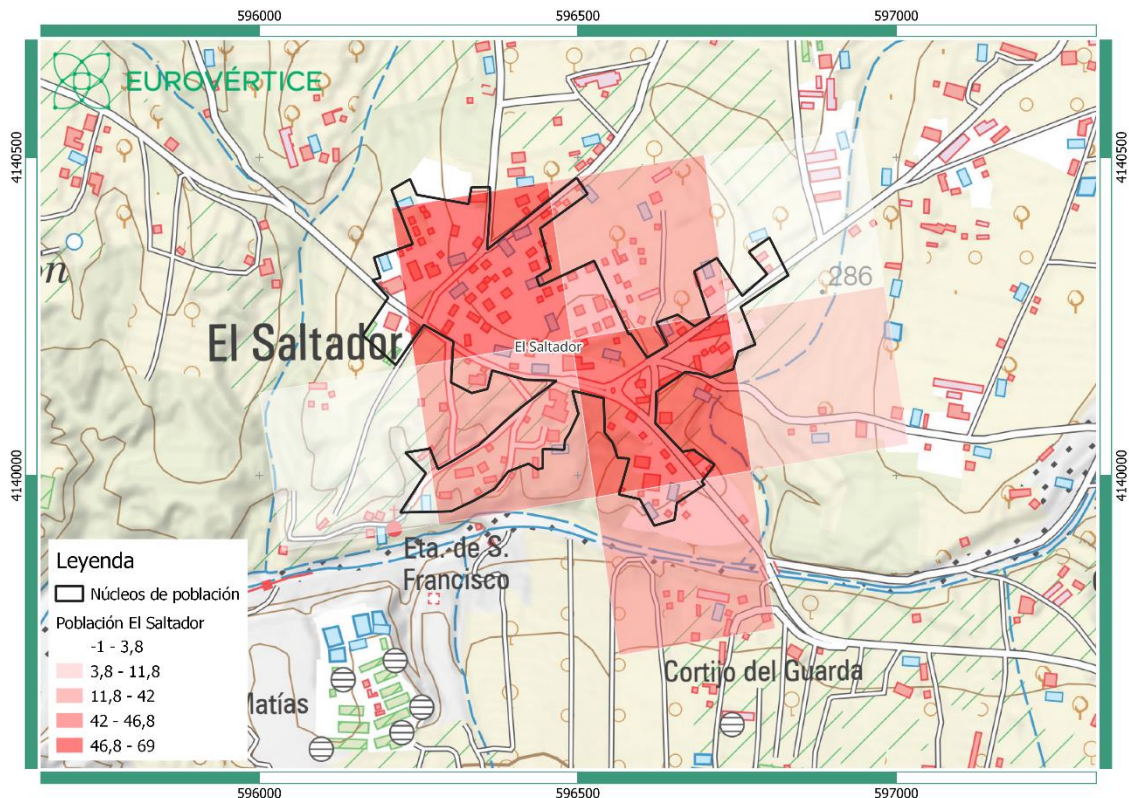
*Mapa 19. Localización contenedores. Elaboración propia*



### 3. El Saltador

#### Contexto geográfico y poblacional

El Saltador se encuentra situado al este del núcleo de Huércal-Overa, tiene una superficie de 15,2 ha., y un total de 224 habitantes, siendo su densidad de población de 14,7 hab/ha.



Mapa 20. Distribución de la población en El Saltador. Fuente: IGN e Instituto de Estadística y Cartografía de Andalucía. Elaboración propia

#### Morfología urbana

La morfología presente en el núcleo de El Saltador es de carácter regular principalmente ocupados por viviendas nuevas unifamiliares con parcela. Son viviendas nuevas en su mayoría que no responden a la vivienda tradicional de otros núcleos. Ese carácter de viviendas nuevas de zona residencial hace que se puedan encontrar solares que ya están preparados para construirse.



Imagen 18. Vivienda. Elaboración propia



Mapa 21. Localización de vivienda. Elaboración propia

### **Condiciones de accesibilidad**

El trazado de las calles sigue estando vinculado predominantemente al automóvil, aunque es cierto que las aceras son algo más anchas, aunque en ocasiones insuficientes, apareciendo elementos que pueden dificultar aún más el tránsito.





*Imagen 19. Acera obstaculizada por farola. Elaboración propia*



*Mapa 22. Localización acera. Elaboración propia*

### **Estado de las carreteras**

En algunos tramos, tal y como puede apreciarse en la imagen anterior, el estado es malo, aunque por norma general es aceptable.

Aparece un tramo en el que el carril bici comparte espacio con la carretera.



Imagen 20. Tramo de carretera. Elaboración propia



Mapa 23. Localización tramo de carretera. Elaboración propia

### **Transporte público**

Existe una parada de autobús en la entrada de El Saltador.



### Dotación de equipamientos e infraestructuras

El Saltador cuenta con un centro educativo.



*Imagen 21. Centro educativo. Elaboración propia*



*Mapa 24. Localización centro educativo. Elaboración propia*

### Otros

Cuenta con servicio de recogida de basuras, habiendo presencia de contenedores dispuestos en distintas localizaciones de El Saltador.

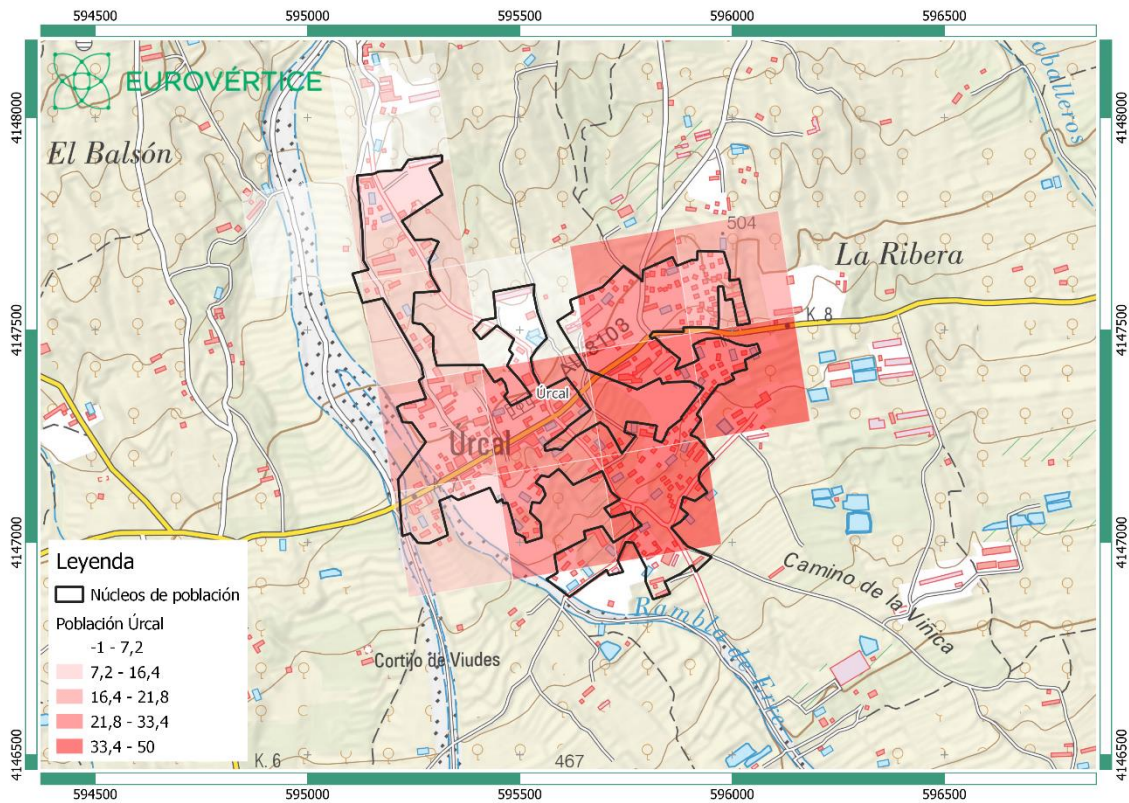




## 4. Úrcal

### Contexto geográfico y poblacional

Úrcal se encuentra situado al noreste del municipio, tiene una superficie de 38 ha., y un total de 294 habitantes, siendo su densidad de población de 7,7 hab/ha.



Mapa 25. Distribución de la población en Úrcal. Fuente: IGN e Instituto de Estadística y Cartografía de Andalucía. Elaboración propia



### Morfología urbana

Se trata de una población de planta irregular que ha crecido en torno a un eje principal y otros ramales secundarios. Una vez más, se trata de un núcleo con calles principalmente pensadas para el automóvil.

La tipología de vivienda se entremezcla entre aquellas construcciones tradicionales que, en ocasiones están abandonadas, con viviendas unifamiliares de nueva planta.



*Imagen 22. Localización vivienda tradicional. Elaboración propia*



*Mapa 26. Localización vivienda tradicional. Elaboración propia*



*Imagen 23. Nueva urbanización. Elaboración propia*



*Mapa 27. Localización de nueva urbanización. Elaboración propia*

### **Condiciones de accesibilidad**

Tal y como se comentaba con anterioridad, una vez más, el entramado callejero está pensado por y para el automóvil, relegando al peatón a un segundo plano. La estrechez de las aceras, los obstáculos, o la ausencia de ellas, pueden hacer que el día a día de una persona con movilidad reducida sea muy difícil.





Imagen 24. Ausencia o estrechez de las aceras. Elaboración propia



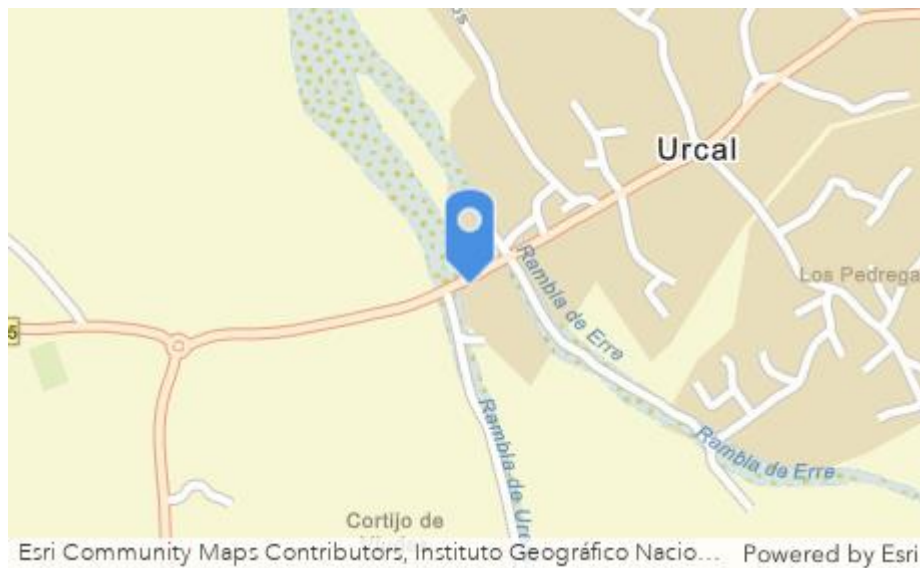
Mapa 28. Localización de tramo de acera. Elaboración propia

### **Estado de las carreteras**

En su conjunto el estado de las carreteras es aceptable, aunque existen zonas en las calles secundarias de Úrcal, donde el estado del asfalto no es bueno.



Imagen 25. Estado carretera. Elaboración propia



Mapa 29. Localización tramo carretera



### Transporte público

Existe una parada de autobús.



Imagen 26. Parada de autobús. Elaboración propia



Mapa 30. Localización de la parada de autobús. Elaboración propia





### Dotación de equipamientos e infraestructuras

Úrcal posee un centro de salud y centro social ubicados ambos en el mismo espacio.



*Imagen 27. Centro de salud y centro social. Elaboración propia*



*Mapa 31. Localización centro de salud y centro social. Elaboración propia*

### Otros

Vuelve a ser denominador común la falta de espacios con sombra y de zonas verdes. Existe alguna zona con parque de juegos infantiles donde hay árboles, pero que, por su actual porte no pueden aportar la sombra necesaria.



*Imagen 28. Parque infantil y deportivo. Elaboración propia*



*Mapa 32. Localización de parque infantil y deportivo. Elaboración propia*

Por otra parte, existe la presencia de granjas de porcino cerca de viviendas.



*Imagen 29. Instalaciones ganaderas. Elaboración propia*



*Mapa 33. Localización instalaciones ganaderas. Elaboración propia*





Hay suficientes contenedores de residuos orgánicos y de reciclaje repartidos por Úrcal.



Imagen 30. Contenedores. Elaboración propia



Mapa 34. Localización de contenedores



Imagen 31. Museo etnográfico. Elaboración propia



Mapa 35. Localización del museo etnográfico. Elaboración propia

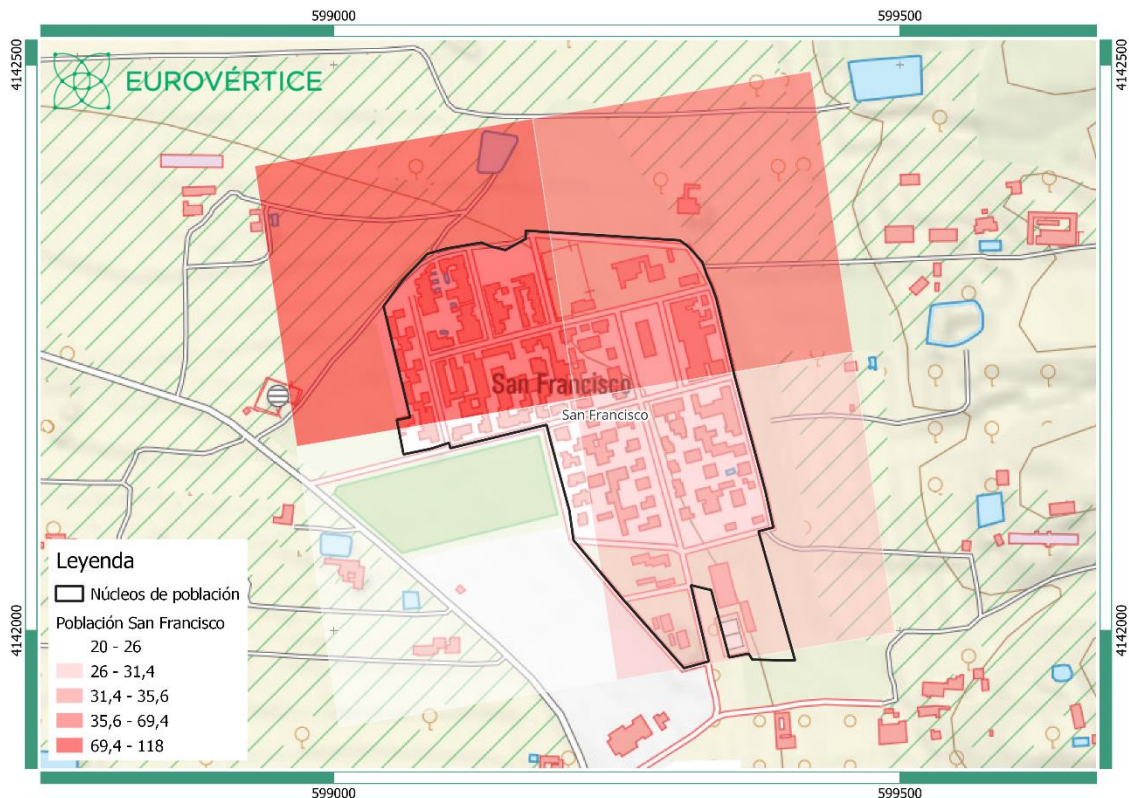
Ausencia de alumbrado público con luces LED.



## 5. San Francisco

### Contexto geográfico y poblacional

San Francisco se encuentra situado al este del núcleo de Huércal-Overa, tiene una superficie de 7,9 ha., y un total de 205 habitantes, siendo su densidad de población de 25,9 hab/ha.



Mapa 36. Distribución de la población en San Francisco. Fuente: IGN e Instituto de Estadística y Cartografía de Andalucía. Elaboración propia

### Morfología urbana

Se trata de una morfología regular con un entramado ortogonal por el que discurren las principales calles, situándose entre ellas los espacios residenciales y de servicios de este núcleo de población.

En el caso de San Francisco, aparece una tipología de casa algo particular si se compara con el resto del municipio por su uniformidad y características. Se trata de viviendas que se crearon para la repoblación del lugar, de manera que sirvieran de espacio para la vida doméstica, pero también para las labores del campo, habilitándose en todas ellas un gran patio. Las fachadas suelen estar forradas de grandes bloques de piedra y suelen ser de planta baja. Por supuesto, aparecen también viviendas de nueva planta en San Francisco.





*Imagen 32. Vivienda típica. Elaboración propia*



*Mapa 37. Localización vivienda típica. Elaboración propia*



*Imagen 33. Vivienda típica. Elaboración propia*



Esri Community Maps Contributors, Instituto Geográfico Nacio... Powered by Esri

*Mapa 38. Localización vivienda típica. Elaboración propia*





*Imagen 34. Vivienda nueva. Elaboración propia*



*Mapa 39. Localización de vivienda nueva. Elaboración propia*

### **Condiciones de accesibilidad**

Vuelve a repetirse la dinámica donde el automóvil es el principal protagonista de las calles, quedando poco espacio para el peatón.

Pese a ello, las aceras son más anchas que en otras pedanías y las dificultadas para los peatones no son tan notorias.

Este hecho puede apreciarse en distintas imágenes de este apartado.





### Estado de las carreteras

El estado de las carreteras es bueno, aunque pueden encontrarse tramos parcheados en algunas zonas.



*Imagen 35. Estado del asfalto. Elaboración propia*



Esri Community Maps Contributors, Instituto Geográfico Nacio... Powered by Esri

*Mapa 40. Localización de tramo*



### Transporte público

San Francisco cuenta con una parada de autobús.



*Imagen 36. Parada de autobús. Elaboración propia*



*Mapa 41. Localización parada de autobús. Elaboración propia*

### Dotación de equipamientos e infraestructuras

San Francisco cuenta con centros educativos, centro de salud y farmacia, así como con un gran parque bien dotados de zonas verdes.



*Imagen 37. Centro de salud. Elaboración propia*



*Mapa 42. Localización del centro de salud. Elaboración propia*





*Imagen 38. Farmacia. Elaboración propia*



*Mapa 43. Localización de la farmacia. Elaboración propia*

Algunas zonas de juegos infantiles quedan rodeadas de árboles, aunque su porte todavía pueda no ser suficiente.



*Imagen 39. Zona de juegos infantil. Elaboración propia*



*Mapa 44. Localización de zona de juegos infantil. Elaboración propia*



*Imagen 40. Centro educativo. Elaboración propia*



*Mapa 45. Localización de centro educativo. Elaboración propia*

Se aprecia que hay una buena cantidad de contenedores de residuos y reciclaje estratégicamente repartidos por toda la población.

No hay luces LED.